



ISTITUTO COMPRENSIVO "LEONIDA MONTANARI"  
Via Cesare Battisti, 14 -00040 Rocca di Papa (Roma)  
Tel: 06/9499928  
[www.icmontanariroccadipapa.edu.it](http://www.icmontanariroccadipapa.edu.it)  
Codice Fiscale 84002620585 – Codice Ministeriale RMIC8AQ00N  
e-mail: RMIC8AQ00N@istruzione.it – rmic8aq00n@pec.istruzione.it



Circolare n 12

Rocca di Papa , 26/09/2022

Al Personale Docente  
Al Personale ATA  
dell'IC Leonida Montanari  
Al Sito

**OGGETTO: DIRETTIVA SULLA VIGILANZA DEGLI ALUNNI. RESPONSABILITÀ E OBBLIGHI DEL PERSONALE DOCENTE E ATA.**

#### IL DIRIGENTE SCOLASTICO

**VISTO** l'art. 2048 Codice Civile, secondo cui, tra i doveri del personale docente vi è quello di vigilare sugli allievi per tutto il tempo in cui questi sono loro affidati;

**VISTO** il CCNL 2006/2009–Comparto Scuola;

**TENUTO CONTO** che, tra gli specifici doveri del Dirigente Scolastico (art. 25 D. Lgs. n. 165/01), rientrano compiti organizzativi di amministrazione e di controllo sull'attività del personale scolastico, mediante l'adozione di provvedimenti organizzativi di sua competenza o, se necessario, attraverso la sollecitazione di interventi di coloro sui quali i doveri di vigilanza incombono;

#### EMANA la seguente

DIRETTIVA SULLA VIGILANZA SCOLASTICA PER L'A.S. 2022/23 E SULLE MISURE ORGANIZZATIVE di seguito riportate:

#### Obblighi di Vigilanza

Gli obblighi di vigilanza sugli alunni e gli impegni per la sicurezza a cura degli operatori scolastici decorrono dal momento dell'ingresso degli alunni nei locali scolastici dal cancello esterno sino all'uscita dal complesso scolastico. La vigilanza è estesa anche alle attività scolastiche che si svolgono in aree, spazi o locali esterni alla scuola o in orario aggiuntivo.

Si ricorda che i docenti, all'inizio mattutino delle lezioni, debbono trovarsi a scuola prima dell'inizio legale delle attività (cinque minuti prima); i docenti assistono gli alunni anche durante l'uscita al termine delle lezioni. I collaboratori scolastici vigilano, in conformità con le istruzioni impartite, in occasione dei movimenti interni degli alunni, singoli o in gruppi.

In caso di attività di arricchimento formativo, visite guidate, gli obblighi di vigilanza sono estesi all'intero arco temporale di durata delle dette attività, inclusi i tempi destinati ai trasferimenti individuali o collettivi.

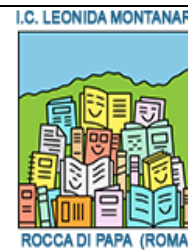
L'obbligo di sorveglianza da parte dei docenti copre tutto l'arco di tempo in cui gli alunni sono affidati all'istituzione scolastica (sentenza della Corte di Cassazione Civile, sezI n°3074/1999).

Per favorire l'interiorizzazione dei comportamenti corretti, da parte degli alunni, è opportuno contestualizzare i temi della sicurezza nella programmazione educativo–didattica ordinaria.

È necessario prendere visione del piano di evacuazione d'emergenza, della cartellonistica e di ogni altro documento contenente informazioni o istruzioni in ordine alla sicurezza scolastica.



ISTITUTO COMPRENSIVO "LEONIDA MONTANARI"  
Via Cesare Battisti, 14 -00040 Rocca di Papa (Roma)  
Tel: 06/9499928  
[www.icmontanariroccadipapa.edu.it](http://www.icmontanariroccadipapa.edu.it)  
Codice Fiscale 84002620585 – Codice Ministeriale RMIC8AQ00N  
e-mail: RMIC8AQ00N@istruzione.it – rmic8aq00n@pec.istruzione.it



## Formazione e prove di evacuazione

Partecipare alle iniziative di formazione/informazione in tema di sicurezza ed alle esercitazioni di evacuazione d'emergenza. Ove non diversamente disposto, la programmazione,effettuazione e verifica delle prove di evacuazione sono delegate, per ciascun plesso/sede, agli addetti al servizio di evacuazione d'emergenza. Le prove debbono essere almeno due nell'anno scolastico; prima di effettuare le prove si consiglia di svolgere prove preventive con particolare riferimento alle classi prime. Verificare sempre che la procedura comprenda istruzioni e incarichi a favore dei soggetti diversamente abili. Nel caso in cui la scuola si avvalga di collaborazioni esterne, la programmazione ed il coordinamento generale delle prove possono essere svolte da soggetti incaricati dal Dirigente scolastico (ad esempio il R.S.P.P.)

## Fornire informazioni agli alunni

Fornire periodicamente informazioni agli alunni sui fattori di rischio, strutturali e comportamentali, presenti nei locali scolastici.

## La vigilanza nei punti con rischio specifico

Porre particolare attenzione nella vigilanza nei punti con rischio specifico:

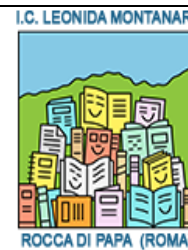
- ◆ transito o sosta nelle scale (laddove presenti) e/o luoghi a rischio di caduta: i movimenti delle classi o gruppi di alunni debbono essere seguiti in modo da evitare eccessivi affollamenti, corse, spinte, ecc.; presenza di porte, finestre, armadi ecc.;
- ◆ prossimità a dislivelli non sufficientemente protetti: gradini scivolosi, ballatoi, pianerottoli, davanzali, ringhiere ecc.; locali con sporgenze, spigoli vivi, radiatori non incassati, finestre con apertura interna, colonne, arredi sporgenti ecc.
- ◆ Dispositivi elettrici non protetti: cavi senza canaletta di protezione, prese aperte, interruttori, contatori ecc. privi di cassette di sicurezza;
- ◆ dispositivi, arredi, strumenti, porte, ante, cassettiere, armadi, carrelli, ascensori, tavoli o seggiole regolabili, lavagne girevoli, porte o cancelli automatici e controllarli segnalando eventuali guasti o rotture; impiego di utensili, strumenti o dispositivi presenti nelle aule ordinarie o speciali e/o palestre.
- ◆ In tutti i casi gli insegnanti ed i collaboratori scolastici forniscono agli alunni ed ai soggetti esterni le necessarie informazioni e istruzioni comportamentali.

◆ La vigilanza compete al personale collaboratore scolastico più vicino nel caso in cui l'alunno sia uscito dall'aula

In caso di allontanamento del docente dalla classe, il docente medesimo richiederà l'intervento del collaboratore scolastico più vicino (per nessun motivo va lasciata la classe incustodita); in caso di uscita degli alunni dall'aula durante le lezioni, la vigilanza compete al personale collaboratore scolastico più vicino, il docente in caso di assenza prolungata dell'alunno dalla classe chiederà spiegazioni al collaboratore scolastico. Gli operatori scolastici intervengono, indipendentemente dalla classe di competenza, nelle situazioni di rischio o di conflitto fra alunni.



ISTITUTO COMPRENSIVO "LEONIDA MONTANARI"  
Via Cesare Battisti, 14 -00040 Rocca di Papa (Roma)  
Tel: 06/9499928  
[www.icmontanariroccadipapa.edu.it](http://www.icmontanariroccadipapa.edu.it)  
Codice Fiscale 84002620585 – Codice Ministeriale RMIC8AQ00N  
e-mail: RMIC8AQ00N@istruzione.it – rmic8aq00n@pec.istruzione.it



### **Verso chi è esercitata la vigilanza?**

La vigilanza è esercitata inoltre:

- nei confronti degli alunni diversamente abili o che manifestino specifici ed accertati comportamenti di rischio; tali comportamenti dovranno essere portati all'attenzione del consiglio di interclasse/classe e segnalati al Dirigente Scolastico per l'adozione di ogni eventuale provvedimento straordinario;
- durante lo svolgimento dell'intervallo per la ricreazione da parte del docente che ha effettuato lezione nell'ora immediatamente precedente;
- nell'accesso ai servizi igienici (da parte del collaboratore scolastico); l'uscita degli alunni dalla classe deve avvenire solo dopo che il docente abbia accertato la presenza del collaboratore scolastico nella zona interessata.

### **Cambi di classe fra docenti**

I cambi di classe fra docenti devono essere disimpegnati in modo rapido. Nell'eventualità in cui una classe accolga uno o più alunni per i quali siano stati accertati e portati all'attenzione del consiglio di classe/interclasse comportamenti a rischio (tentativi ripetuti di fuga, aggressioni, atti vandalici, ecc.), il docente in uscita attende nell'aula il collega subentrante (se non ha altra lezione) il quale, nel caso provenga da altra classe provvede al trasferimento con la massima sollecitudine; ove lo ritenga opportuno, richiede la temporanea vigilanza del collaboratore scolastico sulla classe che da lui viene lasciata; fornisce le relative istruzioni al collaboratore scolastico affinché questi eserciti la vigilanza provvisoria sull'eventuale classe nella quale deve trasferirsi. In generale i docenti devono provvedere al trasferimento con la massima sollecitudine. In caso di impossibilità, il docente uscente richiede la diretta vigilanza da parte del collaboratore scolastico più vicino.

### **Le catene dei cambi**

Tutti i docenti coinvolti nelle catene dei cambi debbono essere a conoscenza di particolari procedure di cambio. Il collaboratore scolastico del piano di competenza collabora nella vigilanza durante l'intervallo per la ricreazione. Il Dirigente Scolastico dispone le modalità particolari per lo svolgimento della ricreazione (vedere Disciplinary di ogni ordine di scuola) . Tutto il personale ha l'obbligo di segnalare al Dirigente Scolastico eventuali situazioni di rischio sopraggiunte o non rilevate.

### **Vigilanza durante il tragitto aula – uscita dall'edificio al termine delle attività**

E vietato far uscire il gruppo classe dall'aula prima del suono della campanella. Al termine delle lezioni i gruppi classe verranno accompagnati, fino al portone/cancello di uscita dell'istituzione scolastica dall'insegnante dell'ultima ora di attività, per trasferirne la custodia ai genitori o loro delegati, previo accertamento della loro identità. Per gli allievi della scuola secondaria è possibile l'uscita autonoma, previo rilascio da parte dei genitori o tutori degli allievi, di apposita autorizzazione contenente l'assicurazione circa le abilità dell'allievo necessarie per raggiungere l'abitazione in un tragitto privo di situazioni di pericolo da cui non siano in grado di auto tutelarsi



ISTITUTO COMPRENSIVO "LEONIDA MONTANARI"  
Via Cesare Battisti, 14 -00040 Rocca di Papa (Roma)  
Tel: 06/9499928  
[www.icmontanariroccadipapa.edu.it](http://www.icmontanariroccadipapa.edu.it)  
Codice Fiscale 84002620585 – Codice Ministeriale RMIC8AQ00N  
e-mail: RMIC8AQ00N@istruzione.it – rmic8aq00n@pec.istruzione.it



(l'art.19 bis del D.L. n.148 del 16-10-2017, convertito nella Legge n.172 del 4-12-2017). Per gli allievi che fruiscono del servizio di scuolabus, per la scuola primaria e dell'infanzia la consegna va fatta al personale che presta assistenza sullo stesso scuolabus, al portone/cancello di uscita dell'istituzione scolastica, mentre gli alunni della secondaria usciranno autonomamente e saranno prelevati nelle zone adibite dal servizio comunale. In caso di ritardo del genitore o suo delegato l'allievo va trattenuto e custodito fino al suo arrivo. In caso di ritardo, fatto eccezionale e non abituale, di un genitore che non sia presente per riaccogliere il proprio figlio all'uscita, il genitore nella possibilità di farlo, dovrà avvertire telefonicamente la scuola. In assenza del genitore all'uscita, trascorsi 5 minuti il docente consegna l'alunno al collaboratore scolastico ed avvisa il coordinatore di plesso o l'ufficio di segreteria che provvede a contattare la famiglia. Il collaboratore vigila l'alunno in attesa dell'arrivo del genitore o suo delegato. Dopo il secondo ritardo del genitore, il docente informa la Direzione al fine di contattare la famiglia dell'alunno ed, eventualmente, gli organi giudiziari a tutela dei minori. Il personale docente, in servizio durante l'ultima ora, predisporrà gli alunni in fila e provvederà ad accompagnarli fino alla porta esterna dell'edificio. In prossimità della porta di uscita dell'edificio sarà presente un collaboratore scolastico con il compito di prestare la dovuta vigilanza nel passaggio degli studenti.

Durante le operazioni di uscita dai cortili e dalle aree esterne, si raccomanda il rispetto delle regole per evitare assembramenti.

Il Dirigente Scolastico  
*Prof. Antonio Cavaliere*  
*firmato digitalmente, ai sensi del c.d. Codice*  
*dell'Amministrazione Digitale e norme ad esso connesse*